

RAPPORT D'ACTIVITÉ 2020

ANNÉE RECORD POUR L'ALTERNANCE DANS LES ENTREPRISES DU COMMERCE



ÉDITORIAL



Véronique ALLAIS

Présidente de l'Opcommerce



Chrystelle DERRIEN

Vice-présidente de l'Opcommerce

UNE RÉELLE DYNAMIQUE DE FORMATION S'EST ENCLENCHÉE EN 2020, SACHONS LA PRÉSERVER... ET MÊME LA RENFORCER !

2020 c'est l'année du déploiement des orientations stratégiques de l'Opcommerce, Horizon 2022, validées par le Conseil d'administration le 11 février.

2020 c'est également l'année de la signature de l'EDEC Eco-Prospective, toujours le 11 février, entre les 19 branches professionnelles du commerce et l'Etat.

2020 c'est aussi une année record pour l'alternance dans le commerce avec plus de 67 000 contrats signés (apprentissage et professionnalisation confondus).

2020 c'est surtout l'année de plein exercice de la réforme de la formation, suite à la loi « avenir professionnel » du 5 septembre 2018.

2020 c'est, bien sûr, la propagation d'une crise sanitaire planétaire sans précédent, qui met à l'arrêt ou au ralenti l'ensemble de l'économie.

2020 c'est une année très particulière donc !

A l'annonce du premier confinement, l'ensemble des collaborateurs de l'Opcommerce a basculé en télétravail en moins d'une semaine. La gouvernance s'est également très vite adaptée pour fonctionner à distance.

En mai, les incertitudes liées aux conséquences économiques et sociales de la pandémie ont conduit notre Conseil d'administration à réviser fortement le budget, anticipant un effondrement des contrats en alternance à la rentrée 2020.

Contre toute attente, le nombre de contrats en alternance a connu une hausse de 45 % par rapport à 2019.

Les entreprises du commerce ont ainsi répondu présent pour sauvegarder l'emploi des jeunes, activement soutenues, ne l'oublions pas, par les aides exceptionnelles de l'Etat accordées aux employeurs.

Dans ce contexte de crise, l'offre de services de l'Opcommerce a, elle aussi, su s'adapter. Le diagnostic Rebond 100 % à distance, mis en service dès la fin du mois d'avril 2020, a permis aux entreprises du commerce de se remettre en ordre de marche ou de préparer l'avenir.

Autre exemple : notre plateforme Click and Form, qui était en cours de refonte, a pu donner toute sa mesure, à partir d'avril, dans un environnement où le « à distance » est devenu la norme.

Au plus fort de la tempête, la faculté d'adaptation des administrateurs et des collaborateurs de l'Opcommerce s'est doublée d'une capacité de mobilisation sans faille.

Le FNE-Formation a été mobilisé à hauteur de 10 millions d'euros afin de soutenir les entreprises et les salariés en difficulté. L'activité liée au Plan de développement des compétences des entreprises de moins de 50 salariés s'est poursuivie sur tout l'exercice.

Et si le démarrage de la Pro-A est resté timide, les partenaires sociaux se sont largement emparés du sujet : en décembre 2020, pas moins de 12 accords étaient signés, dont 10 étendus.

Une crise sanitaire inimaginable et une réforme d'une ampleur inédite, dont il a fallu s'appropriier les mécanismes en un temps record... Qui aurait pu parier sur un développement de la formation en général et de l'apprentissage en particulier en 2020 ?

*“ Les entreprises du commerce
ont répondu présent pour
sauvegarder l'emploi des jeunes ”*

Force est de constater que les Branches professionnelles et les entreprises du commerce, qui se sont vu confier les clefs du dispositif, ont bien été au rendez-vous.

Et demain ? Horizon 2022, nos orientations stratégiques à 3 ans, conservent toute leur pertinence et fixent un cap aux administrateurs et aux collaborateurs de l'Opcommerce.

Toutefois, deux interrogations, pour ne pas dire deux inquiétudes, subsistent. Elles concernent, d'une part, l'équilibre financier de l'alternance à court terme et, d'autre part, les fonds consacrés à la formation des salariés des TPE/PME, dans le cadre du Plan de développement des compétences des entreprises de moins de 50 salariés, qui sont réduits aujourd'hui à la portion congrue.

Une réelle dynamique de formation s'est enclenchée en 2020, sachons la préserver... et même la renforcer !

L'OPCOMMERCE EN BREF

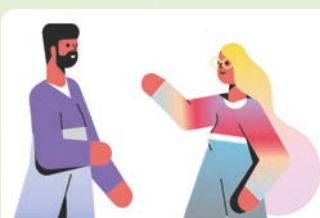
Depuis le 1er avril 2019, 19 branches professionnelles du commerce sont réunies au sein de l'Opcommerce, l'Opérateur de compétences (Opc) du commerce, ce qui représente 90 000 entreprises, dont 95 % de TPE, et 1,7 million de salariés.



- Bricolage
- Commerce à distance
- Commerce à prédominance alimentaire (détail et gros)
- Commerce de détail de l'horlogerie-bijouterie
- Commerce de détail des fruits et légumes, épicerie, produits laitiers
- Commerce succursaliste de la chaussure
- Commerce succursaliste de l'habillement
- Commerces de Détail Non Alimentaires
- Commerces et services de l'audiovisuel, de l'électronique et de l'équipement ménager
- Coopératives de consommateurs
- Entreprises de distribution, importation, exportation en chaussures, jouets, textiles et mercerie
- Entreprises de la filière Sports-Loisirs
- Grands magasins et Magasins populaires
- Import-Export et Commerce international
- Jardineries et graineteries
- Négoce de l'ameublement
- Optique-lunetterie de détail
- Papeterie et fournitures informatiques
- Professions de la photographie



13 Implantations régionales en France métropolitaine



340 Collaborateurs



1 Observatoire prospectif du Commerce



1 Partenariat avec AKTO dans les DROM : Guadeloupe, Guyane, La Réunion, Martinique.

 **bservatoire**
prospectif du commerce

**La prospective pour
garder une longueur
d'avance**

L'Opcommerce abrite l'Observatoire prospectif du Commerce qui conduit des études, développe des outils pour les 19 branches professionnelles et met à disposition des informations et des ressources sur l'emploi, la formation et les métiers.

Véritable outil d'aide à la décision, l'Observatoire prospectif du Commerce permet aux branches professionnelles de mettre en place des politiques emploi-formation adaptées aux attentes et aux besoins des entreprises et des salariés.

LA GOUVERNANCE ET LES CHIFFRES CLÉS



L'Opcommerce est administré par un Conseil d'administration, composé des représentants des employeurs et des salariés du Commerce, qui définit la stratégie de l'Opco et en contrôle la mise en œuvre.

LE CONSEIL D'ADMINISTRATION

AU 15/09/2021

Collège Employeurs

TITULAIRES

Véronique ALLAIS
(Membre du Bureau)
Présidente

Virginie ARNOULT-JOUVET

Anne BLAISE
(Membre du Bureau)

Michel CARNET

Hélène CLEDAT

Christine DEKERCK-ADT

Judith DONNEDIEU

Bertrand DECEUNINCK
(Membre du Bureau)

Renaud GIROUDET
(Membre du Bureau)

Virginie GRIMAUULT

Laurence LERAY

Alexandre ROMI

William KOEBERLÉ
(Membre du bureau)
Trésorier adjoint

SUPPLÉANTS

Cécile LANDREAU

Maxime MARION

Christelle MAUGIS

Olivier MUGNIER

Philippe PAILLAT

Vincent QUEROLLE

Nicolas RAYNAL

Christian SIBSON

Collège Salariés

TITULAIRES

Chrystelle DERRIEN
(Membre du Bureau)
Vice-Présidente - CFDT Services

Philippe BANSE
(Membre du Bureau)
Trésorier - CFE-CGC-FNECS

Hervé BEZERKA - CFE-CGC-AGRO

Frédéric BISSON - CGT Commerce,
Distribution, Services

Richard CAMPILLO
(Membre du Bureau) -
CFTC-CSFV

Christine COURBOT - CFTC-CSFV

Céline DAVID - CFE-CGC-AGRO

Christophe FOURNIER
CFDT Services

Gérald GAUTIER - FEC-FO

Laurence GILLET - FGTA-FO

Pascal JACQUEMAIN
CFDT Services

Amel KETFI - CGT Commerce
Distribution Services

Aicha MAÇNA DADI
(Membre du Bureau) - FGTA-FO

Frédéric TUECH - CFTC-CSFV

Sylvie VACHOUX
(Membre du Bureau) - CGT
Commerce, Distribution, Services

SUPPLÉANTS

André BARBE
CFTC-CSFV

Stéphane BIGEU
CFE-CGC-AGRO

Didier BOURGET
CFTC-CSFV

Karim CHEBOUB
CGT Commerce, Distribution,
Services

Emmanuel de CHOISEUL
FGTA-FO

Christian GAMARRA
CFDT Services

Sandrine LAPORTE RASPAU
CFE-CGC-AGRO

Cécile LISOIE
CFDT Services

David MALEZIEUX
FEC-FO

Brahim MESSAOUDEN
FGTA-FO

Gwenaëlle MONNIER
CFDT Services

Pierre MONNIER
CGT Commerce, Distribution,
Services

Annie PASZKIEWICZ
CGT Commerce, Distribution,
Services

Onno YPMA
CFTC-CSFV

LES SECTIONS PARITAIRES PROFESSIONNELLES

SPP

Chacune des 19 branches professionnelles réunies au sein de l'Opcommerce dispose d'une Section paritaire professionnelle (SPP). Composée de représentants des employeurs et des salariés de la branche concernée, chaque SPP propose au Conseil d'administration des priorités de formation pour les entreprises au titre :

de l'alternance, à travers le contrat d'apprentissage, le contrat de professionnalisation, la Reconversion et promotion par alternance (Pro-A),

du Plan de développement des compétences pour les entreprises de moins de 50 salariés.



764 647 542
euros d'engagements*

**Hors reprise du stock de contrats d'apprentissage, soit 208 047 165 euros.*

773

diagnostics
accompagnements réalisés

↗ **+ 50 %**

par rapport à 2019

67 338

contrats en alternance
financés (apprentissage et
professionnalisation)*

↗ **+ 45 %**

par rapport à 2019

**Hors reprise du stock de contrats
d'apprentissage, soit 27 543
contrats.*

194 883

salariés formés
tous dispositifs confondus*

↗ **+ 15 %**

par rapport à 2019

**Hors reprise du stock de contrats
d'apprentissage, soit 27 543
contrats.*

12 605 092

euros de cofinancements
externes*

↗ **+ 40 %**

par rapport à 2019

**Hors dotation et péréquation
France Compétences.*

902 605

euros de soutien à
l'investissement
des organismes de
formation

↗ **+ 17 %**

par rapport à 2019

41 720 084

millions d'heures de
formation financées
tous dispositifs confondus

↗ **+ 115 %**

par rapport à 2019

**Hors reprise du stock de contrats
d'apprentissage, soit 31 207 773
heures de formation.*

LES DIAGNOSTICS/ ACCOMPAGNEMENTS

Depuis 2019, l'Opcommerce déploie une gamme de diagnostics / accompagnements, en partenariat avec des cabinets spécialisés, conçus comme des points d'entrée à une politique de développement des compétences au sein des entreprises, en priorité les TPE/PME.

L'activité 2020 marque un tournant pour cette offre de services. En effet, les diagnostics / accompagnements ont rencontré un véritable succès auprès des entreprises, demandeuses de soutien pendant cette période de grande instabilité.

La gamme s'est étoffée de nouveaux diagnostics (Rebond, Cyberdiag, Visa pour l'Afest), ainsi que de nouvelles expérimentations (Commerce et Diversité, Attractiv'PME). Le diagnostic « Rebond », conçu avec les entreprises pendant le premier confinement, a permis d'aller encore plus loin dans l'accompagnement des TPE/PME. Objectif : mettre en place des solutions rapides et efficaces pour leur permettre de redémarrer leur activité dans les meilleures conditions.



773
diagnostics / accompagnements
réalisés

soit

3 484 jours d'intervention
en entreprise

67 cabinets partenaires
référencés

2 881 040
euros mobilisés

dont

434 018
euros de cofinancements publics
(DREETS et Conseils régionaux)

TIPOLOGIE DES ENTREPRISES SELON LEUR TAILLE

70 %
Entreprises
de moins de 11 salariés

24 %
entreprises
de 11 à 49 salariés

6 %
entreprises
de 50 à 250
salariés

CAP COMPÉTENCES COMMERCE

Construire sa stratégie et son plan d'actions Ressources humaines

1 380 602
euros investis
dont **320 198** euros
de cofinancements publics

363
entreprises concernées
dont **63 %** de moins
de **11** salariés

1 760
jours
d'intervention en entreprise

CAP SUR LE DIGITAL

Se lancer et réussir ses premiers pas dans le digital

1 024 976

euros investis
dont **64 660** euros de
cofinancements publics

225

entreprises
concernées dont **78 %**
de moins de **11** salariés

1 045

jours
d'intervention en entreprise

REBOND

Rebondir après la crise

276 000

euros investis
dont **26 160** euros
de cofinancements

111

entreprises
concernées dont **57 %**
de moins de **11** salariés

343

jours
d'intervention en entreprise

INNOV'PME

Identifier et formaliser ses projets d'innovation ou d'investissement

205 000

euros investis
dont **23 000** euros
de cofinancements publics

45

entreprises
concernées dont **57 %**
de moins de **11** salariés

205

jours
d'intervention en entreprise

CYBERDIAG

Evaluer et renforcer la sécurité informatique

41 000

euros
investis

11

entreprises
concernées dont **100 %**
de moins de **50** salariés

41

jours
d'intervention en entreprise

AFEST

Former en situation de travail

29 500

euros
investis

5

entreprises
concernées dont **100 %**
de moins de **50** salariés

25,5

jours
d'intervention en entreprise

EXPÉRIMENTATIONS DIAGNOSTICS / ACCOMPAGNEMENTS

3 thématiques : Diversité ; Marque employeur ;
Transition écologique

13 entreprises
concernées

LES FORMATIONS EN ALTERNANCE



LE CONTRAT D'APPRENTISSAGE



46 929
contrats d'apprentissage

576 087 926
euros engagés

31 207 773
heures
de formation financées

45 %
des bénéficiaires
sont employés dans
les entreprises
de moins de 11 salariés

42 %
des bénéficiaires
sont âgés de
18 à 20 ans

62 %
des bénéficiaires
ont un contrat d'une
durée de plus de
18 mois à 24 mois

55 %
des bénéficiaires
sont des hommes

RÉPARTITION DES BÉNÉFICIAIRES

Selon la taille de l'entreprise

45 %
Moins de 11 salariés

15 %
De 11 à 49 salariés

10 %
De 50 à 249 salariés

30 %
250 salariés et plus

LE CONTRAT D'APPRENTISSAGE

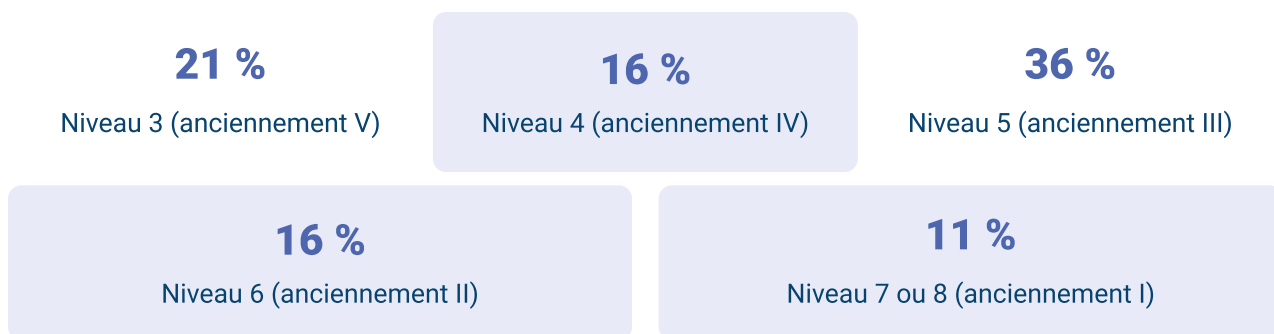
Selon l'âge



Selon la durée du contrat



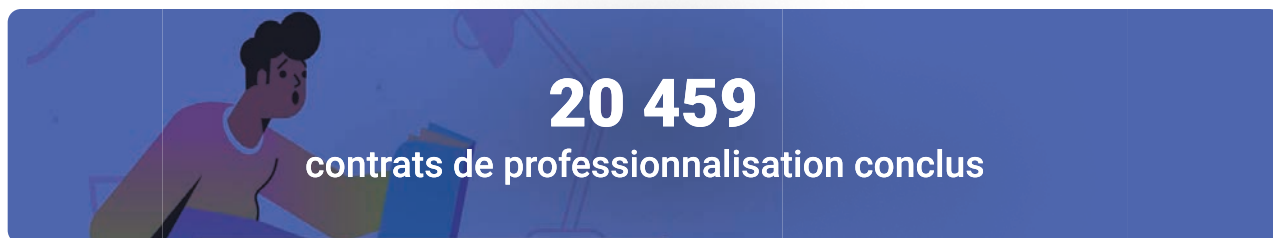
Selon le niveau visé à l'issue de la formation



Selon la certification visée



LE CONTRAT DE PROFESSIONNALISATION



106 898 777

euros
engagés

8 387 728

heures
de formation financées

59 %

des bénéficiaires
sont employés dans
les entreprises de
moins de 11 salariés

76 %

des bénéficiaires
sont âgés de moins
de 26 ans

48 %

des bénéficiaires
ont un contrat
d'une durée de
plus de 6 à 12 mois

56 %

des contrats
sont des femmes

RÉPARTITION DES BÉNÉFICIAIRES

Selon la taille de l'entreprise

59 %

Moins de 11 salariés

11 %

De 11 à 49 salariés

9 %

De 50 à 249 salariés

21 %

250 salariés et plus

Selon l'âge

76 %

Moins de 26 ans

14 %

De 26 à 34 ans

8 %

De 35 à 50 ans

2 %

51 ans et plus

LE CONTRAT DE PROFESSIONNALISATION

Selon la durée du contrat

36 %

6 mois

48 %

De plus de 6 mois
à 12 mois

3 %

De plus de 12 mois
à 18 mois

13 %

De plus de 18 mois
à 24 mois

Selon le niveau visé à l'issue de la formation

5 %

Niveau 3 (anciennement V)

3 %

Niveau 4 (anciennement IV)

11 %

Niveau 5 (anciennement III)

10 %

Niveau 6 (anciennement II)

8 %

Niveau 7 ou 8 (anciennement I)

63 %

Le contrat de professionnalisation

Selon la certification visée

27 %

Diplôme d'Etat

11 %

Titre ou diplôme homologué

36 %

CQP (Certificat de qualification professionnelle)

26 %

Qualification reconnue dans les classifications
CCN

ACCOMPAGNEMENT DE LA FONCTION TUTORALE



FORMATION DES TUTEURS

1 194
stagiaires formés

446
formations
de tuteurs

221 303
euros
engagés

15 961
heures de formation
financées



EXERCICE DE LA FONCTION TUTORALE (EFT)

19 565 459
euros engagés



LE PLAN DE DÉVELOPPEMENT DES COMPÉTENCES



65 870
stagiaires formés

42 319 205

euros
engagés

35 314

actions de formation
financées

1 157 272

heures de formation
dispensées

53 %

des bénéficiaires
sont employés dans
les entreprises de
moins de 11 salariés

62 %

des bénéficiaires
ont le statut
Employé

41 %

des bénéficiaires
sont âgés de 35 à
50 ans

52 %

des bénéficiaires
sont des femmes

RÉPARTITION DES BÉNÉFICIAIRES

Selon la taille de l'entreprise

57 %

Moins de 11 salariés

43 %

De 11 à 49 salariés

LE PLAN DE DÉVELOPPEMENT DES COMPÉTENCES

Selon l'âge

13 %
Moins de 25 ans

32 %
De 25 à 34 ans

41 %
De 35 à 50 ans

14 %
51 ans et plus

Selon la catégorie socio-professionnelle

3 %
Ouvriers

62 %
Employés

14 %
Techniciens-Agents de maîtrise

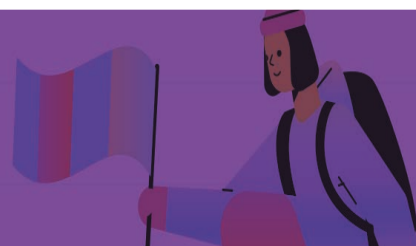
21 %
Ingénieurs et cadres



LA PRÉPARATION OPÉRATIONNELLE À L'EMPLOI COLLECTIVE (POEC)



2 031
stagiaires formés



4 916 151
euros
mobilisés

360 380
heures de formation
financées

177
heures
durée moyenne d'une POEC

66 %
des bénéficiaires
sont employés dans
des entreprises de
300 salariés et plus

80 %
des bénéficiaires
ont le statut
Employé

49 %
des bénéficiaires
sont âgés de moins
de 26 ans

56 %
des bénéficiaires
sont des femmes

RÉPARTITION DES BÉNÉFICIAIRES

Selon la taille de l'entreprise

9 %
Moins de 11 salariés

9 %
De 11 à 49 salariés

16 %
De 50 à 299 salariés

66 %
De 300 salariés et plus

Selon l'âge

49 %
Moins de 26 ans

40 %
De 26 à 45 ans

11 %
45 ans et plus

Selon la catégorie socio-professionnelle

7 %
Ouvriers

80 %
Employés

2 %
Techniciens-Agents de maîtrise

2 %
Ingénieurs et cadres

9 %
Inactifs et chômeurs n'ayant jamais travaillé



LES EXPÉRIMENTATIONS

Afin de promouvoir de nouvelles modalités pédagogiques et d'apprentissage auprès des TPE/PME du commerce, l'Opcommerce propose, depuis 2 ans, des expérimentations qui permettent de tester des démarches innovantes et de vérifier qu'elles correspondent aux attentes des entreprises.

Crise sanitaire oblige, les expérimentations conduites en 2020 ont été centrées sur la formation à distance et la transformation digitale des TPE/PME.



CLICK&FORM MICROLEARNING

Accès illimité à une plateforme de microlearning pour tous les salariés des TPE/PME

60 000
euros engagés

221

entreprises utilisatrices

2 207

modules suivis

EDFLEX

Se former grâce aux meilleures ressources du WEB en libre-service (plus de 500 vidéos, podcasts, articles, MOOC)

7 000
euros engagés

627

entreprises utilisatrices

1 779

modules suivis

LE PACK E-COMMERCE

Un accompagnement 100 % à distance pour créer ou améliorer son site marchand

171 000
euros engagés

68

accompagnements financés

88 %

de TPE

DES ÉQUIPES À VOTRE ÉCOUTE

L'Opcommerce met à la disposition des branches professionnelles et des entreprises du commerce un service de proximité présent sur l'ensemble du territoire métropolitain, à travers 13 implantations régionales. Dans les Départements et régions d'outre-mer (DROM), l'Opcommerce a choisi AKTO pour déployer son offre de services auprès des entreprises de Guadeloupe, de Guyane, de La Réunion et de la Martinique.



DES ÉQUIPES À VOTRE ÉCOUTE

Auvergne-Rhône-Alpes

14, avenue Tony Garnier
69007 LYON

Tél. : 04 72 67 03 70

auvergnerhonealpes@lopcommerce.com

Bourgogne-Franche-Comté

8A, rue Jeanne Barret
21000 DIJON

Tél. : 03 80 48 60 11

lopcommerce21@lopcommerce.com

Bretagne

ZAC Saint-Sulpice
Immeuble Antipolis
2A, rue du Patis Tatelin
35700 RENNES

Tél. : 02 99 83 87 78

lopcommerce35@lopcommerce.com

Centre-Val de Loire

Z.I. des Granges Galand
27, rue des Granges Galand
37550 SAINT-AVERTIN

Tél. : 02 47 71 01 01

lopcommerce37@lopcommerce.com

Grand Est

12 bis avenue des érables
54180 HOUEMONT

Tél. : 03 83 97 15 97

lopcommerce54@lopcommerce.com

Hauts-de-France

Les Rives de la Marque
157 bis avenue de la Marne
CS86020
59706 Marcq-en-Baroeul cedex

Tél. : 03 28 32 86 10

hautsdefrance@lopcommerce.com

Ile-de-France

9, rue du 4 septembre
75002 PARIS

Tél. : 01 48 18 99 00

iledefrance@lopcommerce.com

Normandie

7, rue du Long Douet
14760 BRETTEVILLE-SUR-ODON

Tél. : 02 31 25 05 05

lopcommerce14@lopcommerce.com

Nouvelle Aquitaine

Le Grand-Angle
2, avenue des Chavailles
33520 BRUGES CEDEX

Tél. : 05 56 69 77 60

nouvelleaquitaine@lopcommerce.com

Occitanie

Buoparc III
232, rue de la Découverte
31670 LABEGE

Tél. : 05 61 73 72 00

occitanie@lopcommerce.com

PACA Corse

Impasse des Carrés de l'Arc
Rond-point du Canet
13590 MEYREUIL

Tél. : 05 61 73 72 00

paca@lopcommerce.com

Pays de la Loire

Immeuble 3
2, rue Jacques Brel
44800 SAINT-HERBLAIN

Tél. : 02 28 00 98 10

paysdelaloire@lopcommerce.com

Guadeloupe

Immeuble BRAVO
6, voie Verte BP 2393
97122 BAIE-MAHAULT

Tél. : 05 90 60 18 13

06 90 31 32 33

valerie.seguin@akto.fr

Guyane

1897, route de Montjoly
CS 30810
97338 CAYENNE CEDEX

Tél. : 05 94 28 45 64

06 94 41 70 15

baptiste.labeyrie@akto.fr

La Réunion

5, rue André Lardy
97438 SAINTE-MARIE

Tél. : 02 62 90 23 45

06 92 11 73 83

francois.haquin@akto.fr

Martinique

1, domaine de Montgéralde
Route de Châteauboeuf
97200 FORT-DE-FRANCE

Tél. : 05 96 42 49 45

06 96 45 14 49

jocelyne.elisabeth@akto.fr

Siège

251 boulevard Pereire
75852 Paris cedex 17

Tél. : 01 55 37 41 51

www.lopcommerce.com